

INFORMACION DE BARCELONA

LA CIUDAD, DIA A DIA

LA ACTUALIDAD DEL PRIMER DIA

El discurso de inauguración de la Feria de Muestras es esperado, cada año, por las múltiples representaciones oficiales y privadas de la vida industrial y comercial de la región. Todos los años hay razones para examinar con cuidado las autorizadas palabras que dan a la inauguración de la Feria un tono de cuidadosa reflexión y respecto a las perspectivas económicas y sociales de los próximos meses. No andamos, después de todo, sobrados de informaciones de primera mano, ni siempre los responsables de la política económica tienen ocasión de entrar en contacto con tan atentos e interesados auditores.

Este año, la preocupación en los medios industriales y comerciales, que tan vivamente se refleja en las conversaciones, llevará a escuchar con especial atención las palabras del señor ministro de Comercio, que esta mañana presidirá en el Palacio de las Naciones la inauguración de la XXXV Feria Oficial e Internacional de Muestras. La Feria mantiene su actualidad durante muchos días. Pero la actualidad — la expectación — del primer día es el discurso. El señor García Monco puede contar de antemano con un auditorio extremadamente interesado y atento.

ESTUPEFACIENTES Y ESTUPEFACTOS

Cuando empezábamos a acostumbrarnos — la noticia se publicó ayer — a la idea de que nuestra ciudad era «punto neurálgico del tráfico de estupefacientes», de que una serie de representantes de la «Interpol» habían venido a discutir la cuestión con los jefes de nuestra Brigada de Investigación Criminal, y cuando estábamos estudiando con la natural curiosidad ese «triángulo rotativo» que, con Mallorca y Sevilla, formaba nuestra ciudad, un extraño triángulo que por lo visto comprendía también Marsella, Niza, Córcega, Roma y Nápoles, y cuando la imaginación se desplegaba encandilada por el extraño itinerario de las drogas que, a partir de esas plataformas que se decía que eran Barcelona y Madrid, volaban a Sudamérica para ser introducidas luego en los Estados Unidos, resulta que todo se desmiente y que esos señores estuvieron de paso en Barcelona, que algunos ni se quedaron veinticuatro horas y, sobre todo, que no se habló ni una palabra de estupefacientes.

Por no haber, se informa que no hubo siquiera conversación o charla radiofónica ninguna. Y eso que la noticia anterior citaba incluso la emisora.

El mundo de los estupefacientes resulta sin duda misterioso. No pensábamos que fuera en especial desdoro de nuestra ciudad el paso clandestino de estupefacientes. Lo hubiéramos considerado, con displicente naturalidad, cosas de gran ciudad. Hubiéramos pensado que los eficientes servicios a cuyo cargo está la persecución de ese tráfico habrían dado cuenta de él en el tiempo que fuera menester.

El mundo de los estupefacientes tiene misteriosos efectos. He aquí que, de pronto, es capaz de dejar estupefacto al modesto lector que nunca ha probado estupefaciente ninguno. Pocas veces se ha dado un desmentido tan total a una noticia tan detallada.

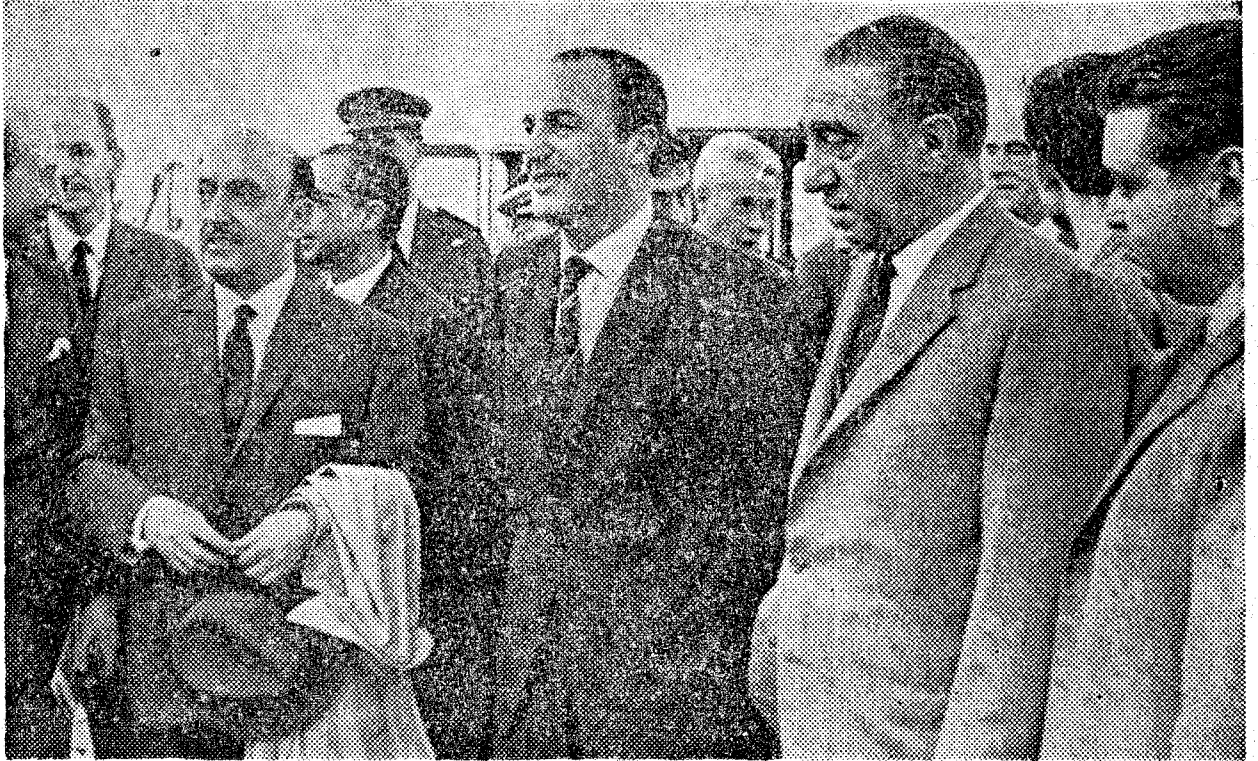
MERITO ARTISTICO

Don Juan Antonio Parnias, empresario del Gran Teatro del Liceo, lleva veinte años haciendo frente a esta difícil y compleja responsabilidad. El reconocimiento de los méritos contraídos en esta dilatada gestión ha llevado a solicitar del Ayuntamiento la concesión de la Medalla de Oro al Mérito Artístico.

En los últimos días de la temporada de Ballet quedó registrada en las oficinas correspondientes una instancia en tal sentido, que encabezó con su firma el marqués de Sentmenat, del Comité Pro Música, y don José María Pi Suñer y don Isidro Magriña, por los concurrentes y abonados al Liceo. La instancia llevaba el calor de un amplio y significativo despliegue de firmas y contaba con valiosas adhesiones. La lista que nos comunican no puede ser más variada, pues comprende desde la orquesta y el Cuerpo de baile y coro al personal obrero del escenario, desde la propiedad del Teatro al Conservatorio y la Escuela Municipal de Música, el Orfeo y las Juventudes Musicales, el Ateneo y el Círculo Artístico, el Instituto del Teatro y el Colegio de Abogados, los diarios y las emisoras de radio: el apoyo a la instancia era amplísimo.

Buena muestra del deseo de que sea la ciudad, representada por su Corporación municipal, la que reconozca públicamente el mérito artístico de la tarea que durante veinte años ha venido llevando a cabo el señor Parnias.

Llegada del ministro de Comercio



Ayer, a última hora de la tarde, llegó a nuestra ciudad el ministro de Comercio, don Faustino García Monco, quien hoy, jueves, a las diez y media de la mañana, y en el Palacio de las Naciones, presidirá el acto de apertura de la Feria Internacional de Muestras, en nombre de S. E. el Jefe del Estado. En el mismo avión llegó el ministro de Bienestar Social de la República Argentina, doctor don Julio Alvarez, acompañado del embajador de su país, en Madrid, señor Urien. Los ministros fueron recibidos por el gobernador civil, señor Garicano Goñi, con quien aparecen en la foto y las primeras autoridades. (Foto Pérez de Rozas.)

Facilidades para la técnica española en Méjico

«Van a incrementarse las comunicaciones entre los dos países», manifestó el director del Banco Nacional de Comercio Exterior de Méjico, licenciado Antonio Armendáriz

Hoy, cuando se celebre la apertura de la Feria Internacional de Muestras, la representación oficial de la participación mejicana estará presidida por el director del Banco Nacional de Comercio Exterior de Méjico, licenciado Antonio Armendáriz.

«Este año hemos tenido que limitar la superficie de nuestro Pabellón, por falta de espacio. Pero en noviembre estaremos de nuevo aquí si se celebra el Salón Internacional de Artesanía, como parece probable —nos manifestó al comenzar el diálogo.

«Usted es hombre de finanzas y del otro lado del Atlántico, ¿cómo ve actualmente la economía europea?»

«Yo veo tres economías: la propiamente europea, la británica y la española, cada una bajo un perfil diferente aunque estén dentro de una misma gran zona geográfica.

«La economía europea, en general, ¿cómo se aprecia desde Méjico?»

«La economía europea, como comunidad es un ejemplo de organización con las fisuras propias de los tiempos difíciles que estamos viviendo y por ello se tiende a la integración de regiones supranacionales, como medio de solución.

«Demos un vistazo a la economía británica. Esta corresponde a un país altamente desarrollado, el primero que se industrializó y en consecuencia el que mayormente se ha beneficiado de ello. Su lucha en las dos guerras mundiales le dejó en condiciones difíciles para poder sortear los problemas derivados de estos esfuerzos.

«Llegamos a España.

«Visto con objetividad se aprecia una economía floreciente, con un progreso en todos los órdenes. Sus productos están en casi todos los mercados y su ingreso «per capita» mejora constantemente. Sus condiciones generales de vida son aceptables, aunque ello no evita que muy buenos españoles tengan que emigrar en busca de mejores salarios, pero eso ocurre en otras naciones.

«¿Cuál es el porvenir de estas economías vistas desde América?»

«En mi opinión ser grande es una gloria que se paga y España e Inglaterra lo han pagado. Pero el hecho mismo de que ambos hayan logrado realizar hazañas que ningún otro pueblo ha logrado, permite asegurar que así como España está renaciendo con vigor juvenil en los últimos años, Gran Bretaña será capaz de sortear toda adversidad y resurgir nuevamente. En cuanto a Europa en general, por su cultura milenaria y su gran experiencia, es punto de equilibrio y referencia para el resto del mundo. El porvenir parece bueno, en general para Europa.

«¿Qué noticias tiene con respecto al fomento de las relaciones hispano-mexicanas?»

«Buenas. Esperamos la Exposición de Productos Españoles en Méjico, que tanto éxito tuvo hace dos años. Nuestros aviones tienen dos líneas directas con Madrid, una desde Méjico capital y otra desde Guadalajara. Y pronto vamos a montar una base de operaciones marítimas en el Mediterráneo, ya que tenemos mucho comercio activo con África del Norte y Oriente Medio. Barcelona será el puerto escogido en el calendario fijo de esta línea marítima Méjico-Mediterráneo, exclusivamente para flete. El incremento de comunicaciones habrá de acercarnos más.

«¿Cuando el mejicano viene a Europa a hacer turismo, su país predilecto es España?»

«Aquí se produce el siguiente fenó-

meno. Para el universitario e intelectual, el venir a Europa, es mirar hacia la Universidad de París; para el mejicano medio, el atravesar el Atlántico no es desplazarse a Europa, sino venir a España y no moverse de ella; y para el humilde, venir a Europa es, ante todo, poder postrarse ante Su Santidad el Papa, en Roma. Los primeros y los últimos, sin embargo, no vuelven sin recorrer España, porque allí nadie se lo perdona.

«¿Qué provecho saca Méjico de su presencia en la Feria de Barcelona?»

«Aprender fórmulas económicas y procedimientos técnicos altamente industrializados que pueden ser beneficiosos a condición de ponderarlos con las posibilidades de nuestro país. Como España está en situación semejante a la de Méjico y como nos unen el idioma y las costumbres y nos entendemos fácilmente, resulta mucho mejor aplicar fórmulas y procedimientos españoles que son más parecidos y mejor entendidos por los nuestros. Y también venimos aquí para demostrar objetivamente el alto grado de habilidad de nuestros trabajadores, la alta capacidad de nuestros técnicos y el elevado nivel de organización a que ha llegado el empresario mejicano.

La conversación con el señor Armendáriz finalizó con un saludo, «con la más cordial devoción» a la Ciudad Condal, a través de estas columnas. «Barcelona —dijo— es la ciudad más europea de España y sumamente creadora. Sus gentes, después de intensas horas de labor, saben pasear sus alegrías por sus calles, como en las típicas Ramblas y a ese «ilustre» Paseo de Gracia».

Mensaje del embajador de Chile a la Feria

Don Julián Echavarrri Elorza, embajador de Chile en España, país que participa en la Feria de Barcelona ha dirigido a Barcelona, a los organizadores del certamen y a sus expositores, el siguiente mensaje:

«Barcelona, centro de esa colmena humana que forma el conjunto de provincias catalanas, celebra hoy, como todos los años, su tradicional Feria de Muestras.

Vayan mis mejores saludos y deseos para sus organizadores, pues en esta Feria —escenario propicio de un pueblo de milenaria cultura, férrea disciplina y fuerza ancestral que proyecta siempre al futuro—, se refleja el empuje creador de Cataluña y el desarrollo de países de todo el mundo que allí exhiben sus productos industriales.»

Polonia amplía su participación

«Polonia participará este año en la Feria de Barcelona con un pabellón de 400 metros cuadrados, aparte de las representaciones en empresas españolas.

Manifestó el director del pabellón, Sr. Geppert, en reunión de prensa. Estarán representadas siete firmas polacas, entre ellas la «CEKOP», constructora y exportadora de plantas fabriles completas, que precisamente está montando actualmente en Valladolid una planta azucarera. Asimismo se exhibirá, además de maquinaria pesada y máquinas herramientas aparatos electrodomésticos y de medida y precisión.

Puso de manifiesto el Sr. Geppert que los intercambios comerciales entre Polonia y España se cifran en 20 millones de dólares. P

Hoy, apertura de los Centros de Prevención de Accidentes

Quedarán instalados, para verificación gratuita de alumbrado, frenos y dirección de los vehículos, en las cuatro principales salidas de la ciudad

A partir de hoy, 1 de junio, y al igual que en años anteriores, la Jefatura Provincial de Tráfico, en colaboración con la Cruz Roja Española, instalará en las cuatro salidas más importantes de la ciudad los llamados Centros de Prevención de Accidentes, en los que gratuitamente serán revisados el alumbrado de los vehículos, sus frenos y su dirección, que son los elementos mecánicos que con mayor frecuencia dan origen a accidentes.

Los Centros «estarán situados» en los siguientes lugares:

- En el kilómetro 8, hectómetro 7, de la carretera N-152 (intersección de Moncada).
- En el kilómetro 615, hectómetro 4, de la carretera N-11 (entre San Justo Desvern y San Feliu de Llobregat).
- En el kilómetro 636, hectómetro 4, de la carretera N-11 (entre Badalona y Masnou).
- En la calzada lateral de la autovía de Castelldefels, cruce con la calle General Almirante. Los vehículos que deseen utilizar este Centro deberán desviarse en la plaza de Cerdà.

Horario de los puestos: días laborales: de 19:15 horas a 22 horas; vísperas de festivo: de 16 a 20 horas; y festivos: de 9 a 20 horas.

Homenaje al doctor D. Juan Vanrell y Cruells Con motivo de su jubilación en la seguridad social

Con motivo de su jubilación en la seguridad social, le ha sido ofrecido al doctor don Juan Vanrell y Cruells un cálido homenaje por sus compañeros y amigos del grupo asistencial al que pertenecía y que dirige el doctor Nieto.

Ofricieron el acto con emotivas palabras los doctores Isa, jefe provincial de la Inspección; doctor Armengol, en nombre de sus compañeros y amigos; doctor Garnacho, director de la Residencia Francisco Franco, y el profesor Usandizaga Sorluce, director del Instituto de Maternidad de la Ciudad Sanitaria, quien además hizo entrega de una placa conmemorativa al agasajado y un ramo de flores a su distinguida esposa.

MUSEOS DE BARCELONA Y EXPOSICIONES DE ARTE

- ARQUEOLOGICO.** (Finca calle Llerda, Montjuich.) Teléf. 223-91-42. Horas de visita: restivos, de 10 a 2. (Lunes cerrado)
- CASA MUSEO GAUDI.** (Parque Güell. Junto carretera del Carmelo.) Días y horas de visita: domingos y festivos, de 11 a 2 y de 4 a 7
- DE ARTE DE CATALUNA.** (Paseo Nacional de Montjuich.) Teléfono 223-18-24. Horas de visita: todos los días de 10 a 2.
- DE ARTES DECORATIVAS.** (Paseo Virreina. Ramba de las Flores Tel 222-42-89. 219-57-28. Horas de visita: todos los días, de 10 a 2.
- MUSEO DE ZOOLOGIA.** (Parque de la Ciudadela.) Teléfono 231-09-27. Horas de visita: todos los días (excepto lunes). De 10 a 2.
- DE HISTORIA DE LA CIUDAD.** Sección de Excavaciones Romanas. Ep. med. eval y moderna. (Plaza del Rey.) Teléfono 231-09-27. Horas de visita: días no festivos, de 9 a 14 y de 16 a 20. Días festivos abierto de 11 a 14.
- DE LA CATEDRAL.** (Clausuros de la Catedral.) Horas de visita todos los días, de 10 a 1.
- JARDIN ZOOLOGICO.** (Parque de la Ciudadela.) Teléfono 223-42-27. Horas de visita: todos los días, desde las 9 hasta la puesta del sol.
- MUNICIPAL DE MUSICA.** (Bruch. 210.) T. 2581539. Horas de visita: sólo laborables de 10 a 2.
- GABINETE NUMISMATICO.** (Parque de la Ciudadela.) T. 210-57-37. Horas de visita (excepto lunes), de 10 a 2.
- PALACIO DE PEDRALBES.** Teléfono 230-95-23. Horas de visita: de 10 a 2 y de 4 a 6; domingos y festivos de 10 a 2.
- DE ARTE ESCENICO.** (Palacio Güell.) Conde de Asalto, 3. T. 231-73-64. Horas de visita: laborables (excepto lunes). De 11 a 1 y de 6 a 8 festivos, de 11 a 2.
- ETNOLOGICO.** Sección Exótica «La Rosaleda». Parque de Montjuich. Teléf. 223-73-64. Sección Hispánica. «Pueblo Español». Teléf. 223-61-54. Horas de visita en ambas secciones de 10 de la mañana a 2 de la tarde y de 4 de la tarde a 7 noche. Los domingos cerrado por la tarde.
- «FEDERICO MARES».** (Condes de Barcelona, 5.) Teléfono 220-60-00. Horas de visita: Días laborables, de 8 a 14 y de 16 a 20 horas. Festivos, de 11 a 14 horas.
- MILITAR.** (Castillo de Montjuich.) Teléfono 241-22-00. Horas de visita todos los días, de 10 a 2 y de 3 a 7, excepto lunes. Domingos abierto de 10 a 7.
- POSTAL Y FILATELICO.** (Palacio de la Virreina.) Teléfono 222-42-89. Horas de visita todos los días, de 10 a 2 y de 6 a 9.
- «MARTORELL».** (Petrografía) Parque de la Ciudadela. Teléfono 219-58-95. Horas de visita todos los días (excepto lunes). De 10 a 12.
- COLECCION CAMBO.** (Palacio de la Virreina.) Teléfono 222-42-89. Horas de visita: todos los días, de 10 a 2 y de 5 a 9.
- MARITIMO.** (Atrazanas-Puerta de la Paz.) T. 2233294. Horas de visita días laborables (excepto lunes). De 10 a 1:30 y de 4 a 6, festivos de 10 a 1:30.
- MUSEO DIOCESANO.** Seminario Conciliar. C. Diputación, 231. En curso de instalación.
- MUSEO PICASSO.** (Palacio Berenguer de Aguilár.) Calle de Montcada 15. Teléfono 219-60-02. Horas de visita: todos los días, de 10 a 2.
- MUSEO DEL MONASTERIO PEDRALBES.** Horas de visita todos los domingos de 12 a 14 horas. T. 203-75-01.
- SALA MUSEO MIGUEL SOLDEVILA.** (Escuela Massana. Hospital 55.) Teléfono núm. 742-20-00. Horas de visita: laborables de 10 a 14 y 17 a 21, sábados de 10 a 14 horas.
- ACUARIO DE LA BARCELONETA.** INSTITUTO DE INVESTIGACIONES PESQUERAS. (Teléfono 210-32-12.) Días de visita: laborables mañanas de 10 a 12, tardes de 4 a 8, días festivos, de 10 de la mañana a 8 de la tarde.
- SALAS DE EXPOSICION GALERIAS AUGUSTA.** (Paseo Gracia, 98.) ALMEDA.
- SALA CANUDA.** (Canuda, 4.) Exposición subasta Sábados.
- GALERIAS ESPAÑOLAS.** (Rosellón, 238.) VILA-MONCAU.
- SALA GASPAR.** (Consejo de Ciento, 323.) Exposición de PINTURA.
- GALERIA GRIFE ESCODA.** (Av. Gimgo, 484.) COLECTIVA PINTURA MODERNA.
- SALA JAIMES.** (P. de Gracia, 84.) V. BARO.
- GALERIA METRAS.** (C. de Ciento, 331.) SCHODEN-DORFF.
- LA PINACOTECA.** (P. de Gracia, n.º 34.) NAVARRO SANJUSTO.
- SALA PARES.** (Petro. 5.) RICARDO SALA.
- SALA ROVIRA.** (R. Cataluña, n.º 62.) BARTOLI.
- SYRA.** (Paseo de Gracia, 43.) BOSCH ROGER.
- SALA VAYREDA.** (Riba de Catalunya 116.) PINTURA ANTIGUA Y MODERNA.

VIBRO-VERTA

BOMBA ELECTROMAGNETICA

La bomba doméstica más práctica y económica para la elevación y aprovechamiento de aguas.

